



告编号	MW/JH[2016]184
报告正文总页数	共 12 页

河南省新乡市原阳县师寨镇许堂中心小学 免费午餐项目调查报告

项目名称： 中国社会福利基金会免费午餐基金

委托单位： 中国福基金会免费午餐基金管理委员会

调查类别： 调查取证

二零一六年十二月十四日

注 意 事 项

- 1、对于接受调查的小学,调查结果因受时间限制及各方面因素制约,仅具参考作用。
- 2、调查报告无现场调查人签名无效。
- 3、报告涂改无效。
- 4、对调查报告若有异议,应在报告发出后15个工作日内提出。

河南省新乡市原阳县师寨镇许堂中心小学

免费午餐项目调查报告

项目负责人：舟乙

调查人员：高鑫

报告编写：高鑫

报告审核：舟乙

报告批准：舟乙

学校编号：2016004

报告日期：2016年12月14日

报告编号：MW/JH[2016]184

委托单位：中国福基会免费午餐基金管理委员会

目 录

1 项目概况.....	1
1.1 免费午餐项目发起背景.....	1
1.2 免费午餐项目目标.....	1
1.3 调查内容.....	1
1.4 学校探访路线说明.....	2
2 调查评估目的及依据.....	2
2.1 调查评估目的.....	2
2.2 调查评估依据.....	2
3 主要调查设备.....	3
4 学校现状及评价.....	3
4.1 许堂中心小学的概况.....	3
4.2 许堂中心小学的就餐人数.....	3
4.3 许堂中心小学项目运行综合评价.....	4
5 分项问题调查.....	5
5.1 卫生项目.....	5
5.2 饭菜质量.....	6
5.3 执行管理.....	7
5.4 财务管理.....	8
5.5 学生匿名调查.....	10
6 调查人建议.....	11
7 其他问题.....	12
8 结论.....	12
附件 1. 各项评分标准.....	13
附件 2. 重大问题一览表.....	17

1 项目概况

1.1 免费午餐项目发起背景

2011年2月,国务院发展研究中心中国发展研究基金会一项关于中国贫困地区学生营养状况的调查报告揭示,中西部贫困地区儿童营养摄入严重不足,受调查的学生中12%发育迟缓,72%上课期间有饥饿感;学校男女寄宿生体重分别比全国农村学生平均水平低10公斤和7公斤,身高低11厘米和9厘米。报告指出,中国儿童贫困将导致其未来人力资本巨大损失,形成贫困代际传递。政府应把儿童营养干预作为基本职责,并由执政党和国家作出政治承诺。

2011年4月2日,邓飞联合500名记者、国内数十家主流媒体、和中国社会福利基金会发起免费午餐基金公募计划,倡议为贫困学童提供免费午餐。自2011年4月正式启动至2016年7月底,募款已超过21012万元,累计开餐学校达到607所,帮助孩子们免于饥饿,享有热腾腾的免费午餐。

1.2 免费午餐项目目标

我们的使命 帮助儿童免于饥饿,健康成长。

我们的愿景 通过若干年的努力,使免费午餐成为儿童基本福利。

我们的战略 探索安全、透明、高效、可复制的免费午餐实现途径,为政府、企业、公益机构、个人捐赠者提供专业服务,以战略公益推动公共政策。

为确保善款善用,志愿者协助学校开通了微博,每日公开收支信息,稽核团队暗访突击。同时请当地政府、媒体、NGO、家长、无所不在的网友、神出鬼没的旅友一起参与一线监管。

详见: [免费午餐微博 http://weibo.com/freelunch](http://weibo.com/freelunch)

[免费午餐网站 www.mianfeiwan.org](http://www.mianfeiwan.org)

[免费午餐淘宝公益店 www.mianfeiwan.tmall.com](http://www.mianfeiwan.tmall.com)

1.3 调查内容

2016年12月,调查人高鑫接受免费午餐基金稽核部的委托,从河北省保定市出发前往河南省对该地区五所开餐的学校进行开餐情况突击,主要调查内容为项目执行管理、



卫生状况、饭菜质量、财务状况以及学生满意度等情况。

1.4 学校探访路线说明

12月11日,调查人从保定市出发,乘高铁前往河南省新乡市(约2小时30分),到新乡东站后乘公交车前往新乡市汽车站,再转乘班车前往原阳县(约1小时)。到达原阳县后入住新汽车站附近汉庭酒店。相关费用:保定东站到新乡东站,高铁二等座223元;新乡市到原阳县,班车7元;住宿费95元。

12月12日早在乘出租车前往原阳县老汽车站(当地人称为转盘),乘坐9:30的班车前往许堂村,约30分钟后到达许堂中心小学,在学校附近停留至10:20分进校调查,调查结束后搭乘该校老师顺风车返回原阳县,乘坐大巴前往郑州市,再转乘大巴前往平顶山市鲁山县。相关费用:原阳县到许堂村,班车车费4元;原阳县到郑州汽车北站,班车费17元;郑州市到鲁山县,班车费59元。



图1 交通情况和许堂村情况组图

2 调查评估目的及依据

2.1 调查评估目的

(1) 调查正在拨款中的小学的资金使用情况,加强对免费午餐的监管力度,督促小学管理层提高食品质量安全意识,提高捐赠人对免费午餐计划的信任度。

(2) 及时发现免费午餐计划中存在的贪腐行为及食品质量安全问题,消除隐患。

(3) 为免费午餐计划实施下一步拨款提供必要的依据。

2.2 调查评估依据

本次调查主要依据现行国家法律法规、并本着以人为本,关注民生,扶危济困,共享和谐的原则。

3 主要调查设备

智能手机一台, 笔记本电脑一台。

4 学校现状及评价

4.1 许堂中心小学的概况

原阳县属河南新乡市, 地处豫北平原, 南临黄河, 北面是余河通道, 全县辖 3 个街道办事处、17 个乡镇(其中原武镇、桥北乡、祝楼乡和龙源街道办事处委托新乡市平原新区管委会管辖), 总人口 67 万。师寨镇位于原阳县城西部 12.5 公里处, 辖新集、许堂、闫坡、师庄、师寨、峪里新村十五年个 31 个行政村, 35 个自然村。

许堂中心小学位于师寨镇许堂村, 许堂村位于原阳县与师寨镇中间, 交通比较便利, 学校现有一至六年级, 共 6 个年级、6 个教学班, 现有学生 329 人, 在校教师 13 人, 厨师 4 人, 门卫 1 人, 全部享用免费午餐。学校中午 11:40 下课, 约 12:00 开餐。

校长: 师新胜; 于海阔老师微博发布; 由宋经纬老师负责出入库记录、现金账记录。



图 2 学校情况组图

4.2 许堂中心小学的就餐人数

本次调查的时间为 2016 年 12 月 12 日, 经突击检查, 该校各班级学生人数如下:

表 2: 许堂中心小学学生人数统计表

全校	一年级	二年级	三年级	四年级	五年级	六年级	合计
应到	55	52	62	44	65	51	329
实到	53	46	58	41	64	49	311
请假	2	6	4	3	1	2	18

调查人现场见到厨师 4 人, 学校提供教师出勤 10 人, 门卫 1 人。当日就餐人数:



学生 311 人+教职工 15 人+调查人 1 人 (调查人缴餐费 5 元) =327 人, 比微博少 8 人。

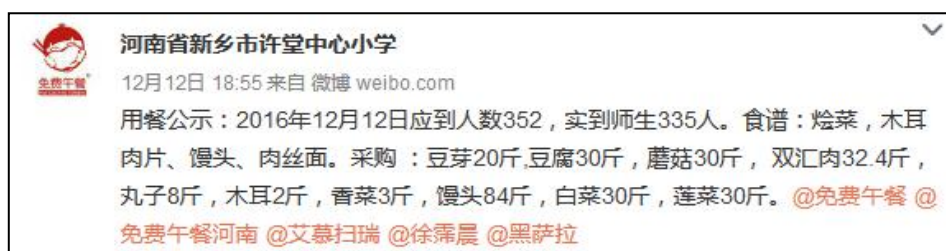


图 3 就餐人数的微博截图

4.3 许堂中心小学项目运行综合评价

表 3: 许堂中心小学项目运行综合评分表

评分项目类别	类别权重	得分
卫生	20	4.4
质量	20	5
管理	25	3.3
财务	25	1.65
调查	10	3.6
五分制总分		3.59
百分制总分		71.8

经各项评估, 许堂中心小学项目运行综合评分为 71.8 分-10 分=61.8 分。

追加扣分原因: 调查人在校期间恰巧赶上做馒头的商贩送货到学校, 调查人询问馒头价格, 商贩说零售价为 1.9 元左右一斤, 当调查人询问学校送货价时商贩吞吞吐吐说一块多, 没有具体价格, 从商户表情和反应来看价格明显低于市场零售价, 调查人查看学校采购单和微博, 公示的价格为两元一斤, 因此调查人断定学校存在虚报菜品价格的嫌疑。详见图 4 微博截图。



图 4 微博截图

5 分项问题调查

5.1 卫生项目

该校厨房位于校园右侧校舍的一间房屋内,调查人到校后首先查看了厨房,现场看到四位厨师正在备餐,着工作服、系围裙,卫生良好。厨房整体卫生良好。米和面粉等摆放在厨房内的凳子上,能够有效的防鼠、防潮。

下课后学生和老师们会到厨房领本班的午餐,两位老师一个班级,在教室分餐并就餐。学生餐具由自己清洗,个别学生自己保存,其他学生会将餐具送到消毒柜中消毒保存,每天消毒一次。



图 5 厨房和储藏间情况组图

表 4: 许堂中心小学卫生项目评分表

评估项目	权重值 (百分比)	分值	得分
厨工头部卫生	5	3	0.15
厨工手部卫生	5	3	0.15

生熟食存放	10	5	0.5
厨工工服着装	5	5	0.25
厨房工作台	5	5	0.25
工作台生熟分离	10	5	0.5
墙面地面卫生	5	3	0.15
易变质食物保存	10	5	0.5
餐具消毒	10	3	0.3
食材储藏	10	5	0.5
当前储存食材变质腐坏情况	20	5	1
餐前洗手	5	3	0.15
		总分	4.4

扣分原因:

- (1) “厨工头部卫生”项得 3 分, 原因是厨师头部卫生尚可, 但备餐期间未戴帽子。
- (2) “厨工手部卫生”项得 3 分, 原因是厨师手部卫生一般。
- (3) “墙面地面卫生”项得 3 分, 原因是地面积水较多, 卫生一般。
- (4) “餐具消毒”项得 3 分, 原因是学校无法只为部分学生提供消毒。
- (5) “餐前洗手”项得 3 分, 原因是只有部分学生会进行餐前洗手。

5.2 饭菜质量

调查当天, 该校菜品为: 豆芽白菜炒肉 (烩菜)、芹菜蘑菇炒肉、炒莲藕、肉丝面条和馒头, 当日食材有: 豆芽、白菜、猪肉、豆腐、芹菜、蘑菇、莲藕、油麦菜、木耳等。查阅学校微博学校食材搭配尚属丰富。

表 5: 许堂中心小学饭菜质量评分表

评估项目	权重值 (百分比)	分值	得分
饭菜口味	20	5	1
饭菜分量	30	5	1.5
品种数量	10	5	0.5
荤菜率	20	5	1
饭菜异物	20	5	1
		总分	5





图 6 开餐当日菜品组图

5.3 执行管理

调查人在校长办公室和储藏间查看了该校的消毒柜和冰柜,均使用正常。学校能够进行留样,但记录不全。调查人观察了学生的整个用餐过程,未见明显浪费。

该校就餐情况是,中午 11:40 下课,约 12:00 开餐,下课后学生和老师会到厨房领餐,两位老师一个班级,领餐后会端午餐到教室,然后在教室分餐并就餐,就餐结束学生自己清洗餐具,清洗干净后个别学生自己保存,其他学生会将餐具放到消毒柜中消毒。观察整个就餐过程,就餐秩序良好。

表 6: 许堂中心小学执行管理评分表

评估项目	权重值(百分比)	分值	得分
健康证	10	0	0
设备维护	10	5	0.5
菜品留样	30	1	0.3
分餐秩序	10	5	0.5
师生同餐	20	5	1
浪费情况	20	5	1
		总分	3.3

扣分原因:

- (1) “健康证”项得 0 分,原因是该校健康证上人员与实际情况不符。
- (2) “菜品留样”项得 1 分,原因是学校能够按要求进行留样,但是留样量少,不足 100g,留样时长 24 小时,且留样记录不全。



图 7 厨师健康证组图



图 8 就餐过程组图

5.4 财务管理

该校食材均在许堂超市采购，由商户直接送到学校。调查人在该校调查期间，学校只提供了原始采购单据，但是原始单据部分由学校填写商户盖章，或者由商户开具，但是学校提供的原始单据中总共有四五样，从单据种类上看调查人怀疑单据的有效性。

表 7: 许堂中心小学财务管理评分表

评估项目	权重值 (百分比)	分值	得分
------	-----------	----	----



价格合理	15	0	0
钱账分离	20	0	0
轮流采购	5	5	0.25
原始凭证	20	3	0.6
入库登记	5	1	0.05
出库登记	5	1	0.05
现金流水账	20	1	0.2
专人负责	10	5	0.5
		总分	1.65

扣分原因:

- (1) “价格合理”项得 0 分, 原因是学校馒头的价格高于当地零售价。
- (2) “钱账分离”项得 0 分, 原因是该校同一位老师负责现金和账目。
- (3) “原始凭证”项得 1 分, 原因是学校提供的原始凭证有几种, 调查人认为非正规原始单据。
- (4) “入库记录”项得 1 分, 原因是学校未能提供入库记录。
- (5) “出库记录”项得 1 分, 原因是学校未能提供出库记录。
- (6) “现金流水账”项得 1 分, 原因是学校没有进行流水账记录。

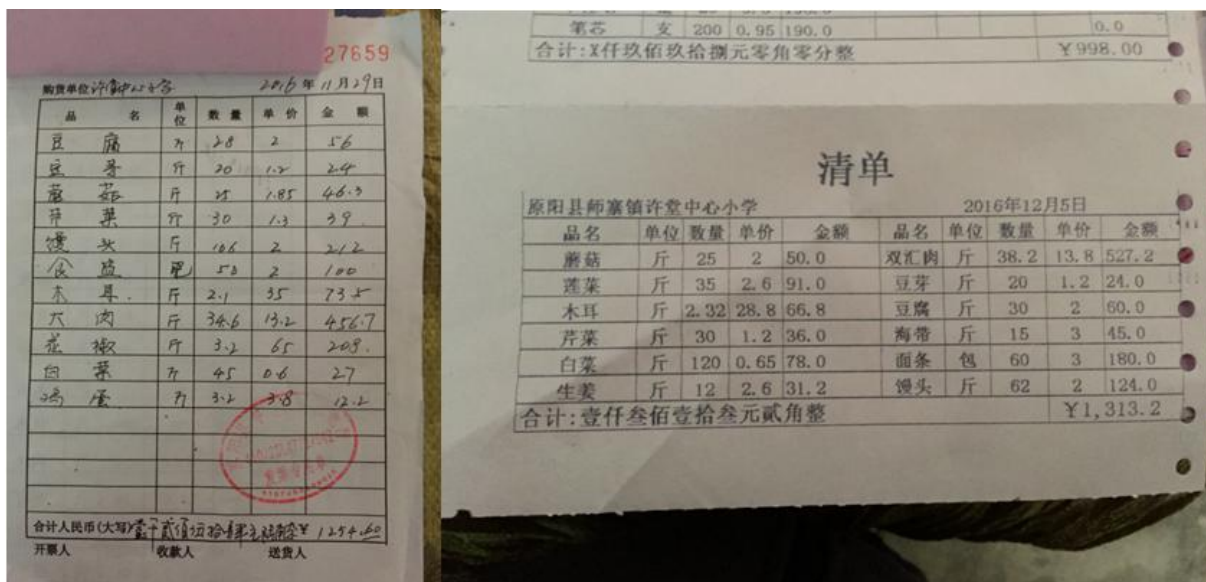




图9 原始采购单据组图

5.5 学生匿名调查

调查人对四年级的 41 名学生进行了问卷调查，并结合现场观察和交流进行评分。

表 8: 许堂中心小学学生匿名调查评分表

项目	权重	分值	得分
厨师卫生	10	5	0.5
饭菜异物情况	15	5	0.75
菜品口味	5	3	0.15
菜品分量	15	3	0.45
主食生熟	5	3	0.15
主食分量	20	3	0.6
主食不够可以添加	5	5	0.25
饭菜浪费情况	10	3	0.3
每天吃到荤菜	15	3	0.45
		总分	3.6

说明: 每一道题目只需要看 1 个指标, 如果正面选项有效百分比大于等于 90% 则该题评分为满分 5 分, 如果正面选项有效百分比小于 40% (不含 40%) 则该题评分为最低分: 三个选项的为 1 分, 两个选项的为 0 分。其余情况都按 3 分处理。

表 9: 许堂中心小学学生匿名调查统计表

项目	选项	人数	有效百分比	选项	人数	有效百分比	选项	人数	有效百分比	缺失率
厨师卫生	卫生	39	95.1%	一般	2	4.9%	不卫生	0	0	0
是否吃 到不该 吃的	没有吃 到过	40	97.6%	吃到过	1	2.4%				0
菜的味 道	好吃	35	85.4%	一般	6	14.6%	不好吃	0	0	0
菜是否 够吃	够吃	31	75.6%	有时不 够吃	10	24.4%	天天不 够吃	0	0	0
饭是否 煮熟	每天都 熟了	32	78.0%	有时不 熟	9	22.0%	经常不 熟	0	0	0
饭是否 够吃	够吃	32	78.0%	有时不 够吃	9	22.0%	天天不 够吃	0	0	0
饭不够 是否可 以添	可以	39	95.1%	不可以	2	4.9%				0
浪费饭 菜有人 多吗	没有	21	51.2%	少	20	48.8%	多	0	0	0
能否每 天吃到 荤菜	能	33	80.5%	不能	8	19.5%				0

6 调查人建议

调查人员对许堂中心小学进行调查后,综合各方面情况,现提出以下建议:

- (1) 建议学校注意厨房卫生;
- (2) 建议学校能够督促厨师注意个人卫生;
- (3) 建议学校能够尽可能为全部学生进行餐具消毒;
- (4) 建议学校能够按要求每一餐都进行留样,留样质量 100g,分开密封冷藏储存,留样应留足 48h,按要求做好留样记录;
- (5) 建议学校能够按照本报告附件 1 中关于出入库记录和原始凭证的要求完善相关记录表格和单据,进行现金流水账记录。



7 其他问题

(1) 调查当日调查人进校后发现学校的食材量不足, 学校解释为由于商贩食材不够稍晚会送来, 约半小时后商贩将其余菜品送到学校, 调查人与商贩交流过程中得知, 学校猪肉使用量一般是二十几斤和三十几斤, 翻看学校微博和相关原始凭证基本符合。调查人认为超市就在学校门口, 一次配送的难度不大, 而且学校属于当地比较大的客户, 一般食材配送不应分两次配送, 调查人有理由怀疑学校在食材上存在一定问题。

(2) 学校存在给学生吃隔夜饭菜的情况。

8 结论

许堂中心小学稽核评分: 61.8 分。

调查人员认为, 许堂中心小学项目整体运行情况一般, 学校在食材搭配方面所做工作值得肯定, 尤其是调查当日午餐尤为丰富, 但是在厨师个人卫生、食品留样、相关台账记录、原始凭证搜集等方面还存在不足, 希望学校能够督促厨师注意个人卫生, 并做好相关记录搜集工作。此外, 学校存在一个比较大的问题就是食材价格问题, 调查人调查期间了解到学校采购的馒头明显高于当地零售价, 希望学校能够引起重视, 究竟是商户问题还是学校自身问题请学校给出合理解释。

调查人: 高鑫

2016 年 12 月 14 日

稽核部建议: 许堂中心小学项目执行情况较差。从本次调查情况看, 该校食品安全方面工作的标准化程度不高, 如菜品留样和厨师卫生管理方面。更严重的是, 该校资金安全方面的工作涉嫌存在重大问题, 如现场调查员发现的配送合理性问题、成品馒头采购价格问题、食材采购量与公示量不符、资金过程管理过程缺失等问题, 请执行伙伴督促就本次现场调查发现的问题进行解释, 对资金的实际使用情况进行核实, 给予该校**严重警告!**

我们相信: 没有监督的制度必然产生腐败, 没有稽核的免费午餐必然不能长久!

我们欢迎全社会的人士监督我们的免费午餐, 任何有意愿现场实地调查的志愿者均

可联系我: 免午舟乙 164120229@qq.com <http://weibo.com/sinobush> 微信: [15035119413](https://www.weixin.com/15035119413)



附件 1. 各项评分标准

项目	考评内容	考评级别	分级细则
卫生	厨师头部卫生	1、有帽子, 头发干净	全员佩戴厨师帽并保持清洁, 头发干净整洁。
		2、没有帽子, 头发干净	存在不佩戴厨师帽的情况, 但头发整洁干净。
		3、没有帽子, 头发脏	厨师未佩戴厨师帽的人数超过佩戴厨师帽人数, 或多数头发凌乱, 不干净, 不卫生。
	厨师手部卫生	1、手部干净	全体厨师手部整洁干净, 指甲修剪干净。
		2、一般	部分厨师手部干净, 指甲修剪干净。 存在厨师手部脏乱或者指甲藏污纳垢。
		3、脏	多数厨师手部脏乱, 不卫生。 或者多数厨师指甲未修剪干净。
	生熟食存放	1、分离	食物储存和冷藏保鲜过程中, 生食和熟食分开储存, 不互相污染。
		2、混合	食物储存或者冷藏保鲜过程中, 存在生食和熟食混合存放的现象。
	厨工工装着装	1、正规着装 干净	穿着统一配发的厨师服装, 且干净整洁。
		2、一般着装、干净	厨师穿着自己的服装, 但保持干净整洁。
		3、不干净	厨师服装脏乱, 不干净整洁。
	厨房工作台	1、摆放整齐、干净	非烹饪过程中的灶台, 保持器物用具的整齐干净。
		2、未规范摆放, 但干净	非烹饪过程中的, 虽然干净, 但物品杂乱摆放。
		3、乱脏	非烹饪过程中的灶台, 物品脏乱。
	工作台生食熟食分开	1、分离	烹饪过程中, 生、熟食材分开存放。
2、混合		烹饪过程中, 工作台生、熟食材混合堆放; 或将洗涤用品等不能食用的物品与食材、调料混放。	

墙面地面 卫生	1、干净	非烹饪过程中的厨房、食堂地面、墙面均保持干净整洁,无过度积水、潮湿。
	2、一般	非烹饪过程中的,厨房和食堂有明显垃圾,地面或墙面轻度污染。有苍蝇蚊虫,但做好了有效防蚊蝇措施。
	3、脏	厨房和食堂地面或墙面严重脏污,不能食用物品与食材混放,存在安全隐患;苍蝇蚊虫严重且无有效防蚊蝇措施。
易变质食物保存	1、使用冰柜,妥善储存	新鲜且易变质的食材用冰柜冷藏保鲜。生、熟食,荤素分开存放,无污染。
	2、未冷藏,但无卫生隐患	新鲜且易变质的食材未进行冷藏保鲜,但存放安全,无污染,无食材感染现象。
	3、未冷藏且有食品安全隐患	新鲜食材未冷藏保鲜,发生腐烂或者变质,无法确保食品安全。
餐具消毒	1、每天消毒,妥善保存	学生餐具以及厨房器具每天消毒,且妥善保存,不易造成二次污染。
	2、每周隔天消毒,但妥善保存	餐具和厨房器具隔天消毒。但保存妥当,不易造成二次污染风险。
	3、不消毒,有污染隐患	餐具或者厨房器具不消毒,或者存放不安全,容易发生二次污染。
食材储藏	1、有序,安全隔离	有专门的储藏室,整洁干净。食材跟潮湿地面隔离。
	2、有隔离,无序存放	食材跟潮湿地面隔离,但储藏室内物品堆放杂乱,不整洁。
	3、无隔离,散乱存放	食材存放杂乱,储藏室变成了杂物室。食材存放无隔离。直接摊放在地面上。
当前储存食材变质 腐坏情况	1、无	食材新鲜,安全。
	2、有	食材明显变质腐败、霉变、发芽(土豆)等现象仍在使用的。
餐前洗手	1、有条件都洗手	学校具备洗手条件,且学校组织学生洗手。

		2、有条件部分洗手或无条件	学校具备洗手条件, 学生部分洗手, 或者学校不具备洗手条件。
		3、有条件不洗手	学校具备洗手条件, 但学生餐前均未洗手。
质量	饭菜口味	1、熟 无异味	食物烹饪熟, 干净, 无特别异味(食材本身味道不算)
		2、夹生或有异味	食物不熟、存在夹生或严重烧糊, 或食物存在变质后的异味。
	饭菜分量	1、可以吃饱	全体学生可以吃饱, 学生可以添饭。
		2、不能吃饱	超过 10% 的学生不能吃饱。
	品种数量	1、每周食材有四个品种及其以上。	学校采购的食材每周达到 4 个品种或以上。
		2、每周达不到四种	学校采购的食材每周不能达到 4 个品种。
		3、两种以下	学校采购的食材每周都在 2 个或者以下, 或具备采购条件但长期同一菜谱不变。
	荤菜率	1、每天有荤菜	每天都有肉类等荤菜, 鸡蛋不含其中。
		2、无	学校每周以素菜为主, 不能达到每天的荤菜率。
	饭菜异物	1、无	烹饪好的食物无肉眼可见的不能食用的石子、头发等异物等。
		2、有	烹饪好的食物中发现有少许非食材类异物。
	管理	健康证	1、有
2、无			多数厨师无有效健康证明。
设备维护		1、正常	设备正常使用, 且妥善保管。
		2、不正常	设备使用不按程序, 保管不力, 易发生损坏。
菜品留样		1、留样达标, 记录完整	食材每日留样, 存放合规, 保存 48 小时。且留样食材内容、时间及相关负责人员均记录完整。
		2、留样达标, 记录不完整	食材每日留样, 存放合规, 保存 48 小时。但无相关记录或记录不完整。
		3、无留样或无记录	无留样, 或者无记录。
分餐秩序		1、分餐打饭, 井然有序	学校分餐, 有老师组织学生打饭, 秩序井然。
		2、混乱	打饭无秩序, 分配不公平。
师生同餐	1、全员同餐	全体在校老师跟学生同餐。	

		2、负责人或师生部分同餐	相关负责老师跟学生同餐。
		3、同餐加小灶	老师跟学生同餐, 但单独加菜。
		4、无同餐加小食堂	老师跟学生不同餐, 且存在单独开小食堂。
	浪费情况	1、无浪费或很少	学校餐后基本无浪费或者浪费很少。
		2、有明显浪费	学校餐后存在明显浪费, 学生倒饭较多。
		3、严重浪费	学校餐后浪费严重, 学生倒饭多, 且厨房存在大量未分配的菜。
财 务	价格合理	1、价格合理, 不超过当地零售价水平	价格合理, 食材采购不超过当地菜市场的零售水平。
		2、价格不合理	价格不合理, 食材采购超过当地菜市场的零售水平。
	钱账分离	1、是	资金管理和账目管理分属不同的负责老师管理, 且存在第三人监管。
		2、否	资金管理和账目管理是一人或者两人管理, 且无第三人监管。
	轮流采购	1、是	学校采购员在 2 人以上且采购轮流进行。
		2、否	学校采购员固定负责一学期或者以上。
	原始凭证	1、有且信息完整	有采购凭证且能溯源, 供应商家名称、联系方式、食材品牌、价格、数量、采购人员、监管员等相关信息完整。
		2、有但不完整	有采购凭证, 但相关信息不齐全。
		3、没有	无采购凭证。
	入库登记	1、有且信息完整	有入库记录, 且入库品名、数量、价格、入库时间、经办人、验收人等信息齐全。
		2、有但不完整	有入库记录, 但信息不完整。
		3、没有	无入库记录。
	出库登记	1、有且信息完整	有出库记录, 且包含时间, 内容, 数量, 价格, 以及出库员和交接员人名。
		2、有但不完整	有出库记录, 但信息不完整。
		3、没有	无出库记录。

现金流水账	1、有且信息完整	有现金流水账, 包含收款记录, 付款记录以及余额。
	2、有但不完整	有现金流水账, 但不完整。
	3、没有	无现金流水账。
专人负责	1、有	账目有专人负责, 且有监管人员。
	2、无	账目无专人负责。或者在老师超过 3 人以上学校由一人承担多职。

附件 2. 重大问题一览表

事项	评估结果
教师要求学生免费午餐撒谎, 只说好话	严重警告, 复检
学校私自给学校学生饮用牛奶或者食用面包等。	严重警告, 复检
学校虚报用餐人数达到或超过百分之五, 不整改修正。	严重警告, 复检
学校微博出现故意捏造食材, 抬高价格。	严重警告, 复检
学校工作人员通过免费午餐谋取私利。	严重警告, 复检
出现重大食品安全事故隐患, 造成严重后果。	严重警告, 复检
食堂承包给个人或者企业。	严重警告, 复检