

报告编号	MW/JH[2019]301
报告正文总页数	共 6 页



安徽省池州市石台县横渡中心学校 免费午餐项目稽核报告

项目名称： 中国社会福利基金会免费午餐基金

检查部门： 中国社会福利基金会免费午餐基金稽核中心

稽核类别： 常规稽核

二零一九年十二月十二日

注 意 事 项

- 1、对于接受稽核的学校，稽核结果因受时间限制及各方面因素制约，仅具参考作用。
- 2、稽核报告无现场稽核专员及稽核中心总监电子签名无效。
- 3、对稽核报告内容若有异议，应在报告公示于免费午餐基金官方网站后七个工作日内向学校服务中心相关区域专员提出。



欢迎社会各界人士监督免费午餐项目，有意为免费午餐稽核工作提供志愿服务的，均可联系：新浪微博：[@免费午餐基金监督中心](#) 监督电话(微信同号)：18610416370

安徽省池州市石台县横渡中心学校

免费午餐项目稽核报告

稽核专员：邱 昊

报告编写：邱 昊

报告审核：刘 彧

报告批准：高 鑫

学校编号：2016112

稽核日期：2019年12月5日

报告日期：2019年12月12日

报告编号：MW/JH [2019]301

检查单位：中国社会福利基金会免费午餐基金

检查部门：中国社会福利基金会免费午餐基金稽核中心



目 录

第一部分 报告正文.....	1
1 项目概况.....	1
1.1 免费午餐发起背景.....	1
1.2 免费午餐项目目标.....	1
1.3 稽核时间及内容.....	1
1.4 稽核路线.....	2
2 稽核调查目的及依据.....	2
2.1 稽核调查原则.....	2
2.2 稽核调查目的.....	2
2.3 稽核调查依据.....	3
3 学校概况.....	3
4 稽核情况.....	4
4.1 学校评分.....	4
4.2 存在的问题.....	5
4.3 重大问题情况反馈.....	5
4.4 上次稽核整改落实情况.....	5
5 结论.....	6
第二部分 稽核报告评分分项问题详述.....	7
I 卫生及食品安全.....	7
II 财务管理.....	8
III 就餐情况.....	11
IV 信息披露调查.....	13
V 学生匿名调查.....	14
第三部分 附件.....	15
附件 1. 现场稽核评分细则.....	15
附件 2. 重大问题事项说明.....	18

第一部分 报告正文

1 项目概况

1.1 免费午餐发起背景

2011年2月,国务院发展研究中心中国发展研究基金会一项关于中国贫困地区学生营养状况的调查报告揭示,中西部贫困地区儿童营养摄入严重不足,受调查的学生中12%发育迟缓,72%上课期间有饥饿感;学校男女寄宿生体重分别比全国农村学生平均水平低10公斤和7公斤,身高低11厘米和9厘米。报告指出,中国儿童贫困将导致其未来人力资本巨大损失,形成贫困代际传递。政府应把儿童营养干预作为基本职责,并由党和国家作出政治承诺。

2011年4月2日,邓飞联合500名记者、国内数十家主流媒体和中国社会福利基金会发起免费午餐基金公募计划,倡议每天捐赠3元(由于物价上涨,自2015年秋季学期起餐标提升为4元/餐),帮助孩子们免于课间饥饿,享有热腾腾的免费午餐。截至2019年07月底,免费午餐基金共计募捐金额55896万元,累计在全国26个省市自治区开餐1223所学校(现开餐学校945所),累计用餐人数达316243人。

1.2 免费午餐基金目标

我们的使命 帮助困境未成年学童改善基本生存权及发展权,身心健康成长。

我们的愿景 通过若干年努力,使免费的午餐成为中国儿童的基本权利。

我们的战略 执行安全、高效、可复制的免费午餐开展模式,恪守公开透明的准则,以平台之形态,为捐赠人、志愿者、被捐助对象、公益机构、全职工作人员、政府单位等提供专业、系统服务,持续推动公共政策发展。

我们的原则 免费午餐基金运营实行年度预决算制下的总监负责制;免费午餐基金捐助学校运营遵循以下原则:师生同食、就地取材、透明公开、村校联合。

为确保善款善用,志愿者协助学校开通微博,每日公开收支信息,稽核团队暗访突击。同时请当地政府、媒体、NGO、家长、无所不在的网友、神出鬼没的驴友一起参与一线监管。

详见: [免费午餐官方微博 http://weibo.com/freelunch](http://weibo.com/freelunch)

[免费午餐官方网站 http://www.mianfeiwucan.org](http://www.mianfeiwucan.org)

[免费午餐公益店\(天猫\) http://mianfeiwucan.tmall.com](http://mianfeiwucan.tmall.com)

1.3 稽核时间及内容

2019年12月，稽核专员邱昊接受中国社会福利基金会免费午餐基金管理委员会的指派，前往安徽省池州市石台县，对该地区的免费午餐项目合作学校进行现场稽核，稽核的主要内容为：卫生及食品安全、财务管理、就餐情况现场调查、信息披露调查、学生满意度调查、上次稽核存在问题整改落实情况及学校重大问题情况反馈等情况。

1.4 稽核路线

表 1：学校稽核交通行程信息表

序号	时间	起止地	交通方式	距离	行驶时长	费用
1	12月5日	石台汽车站—横渡镇	公交车	约12公里	约20分钟	3元
2	12月5日	横渡镇—横渡中心学校	步行	约400米	约6分钟	0元

交通说明：从石台前往横渡比较方便，在汽车站可乘坐2路和104路公交车，均可到达横渡镇，在横渡公交站下车，而后步行400米左右即可到达学校，全程路况良好。



图 1 路况组图

2 稽核调查目的及依据

2.1 稽核调查原则

本着对每一分善款负责、对每一位捐赠人负责、对每一位受赠者负责，在调查过程中秉承以事实为依据、实事求是的原则。

2.2 稽核调查目的

- (1) 了解项目合作学校的食品安全管理状况，督促学校管理层提高食品安全意识，确保学生食品安全；
- (2) 调查正在拨款中的学校的资金使用情况，加强对免费午餐的监管力度；
- (3) 为免费午餐基金是否继续与该校合作提供依据，确保免费午餐项目可持续运行；
- (4) 为学校提供适合于学校现状的有效建议；
- (5) 为同一地区的学校提供有效的参考。

2.3 稽核调查依据

- (1) 《学校食品安全与营养健康管理规定》（中华人民共和国教育部、中华人民共和国国家市场监督管理总局、中华人民共和国国家卫生健康委员会令第45号）；
- (2) 《餐饮服务食品安全操作规范》（中华人民共和国国家市场监督管理总局 2018年第12号）；
- (3) 《农村义务教育学校食堂管理暂行办法》（教财〔2012〕2号）；
- (4) 《免费午餐项目学校执行标准基本规范》（以下简称执行规范）；
- (5) 现行国家食品生产、运输、加工等法律、法规。

3 学校概况

石台县横渡中心学校位于安徽省石台县横渡镇河西村，学校距离石台县城约12公里，距离横渡集镇约400米，距离县城较近，全程路况良好，交通方便。

横渡中心学校是一所公办寄宿制乡镇级中心校，该校现有幼儿园三个班、小学一至六年级，共有9个教学班，在校学生152人，教职工37人。该校系免费午餐基金与国家营养改善计划合作开餐学校，学校实行教职工和学生均为4元/餐的餐标，资金构成是免费午餐基金按照每人每餐4元的标准拨付学校用于幼儿园学生和教职工午餐，国家营养改善计划每人每餐4元标准拨付学校用于义务阶段学生午餐，自2015年9月起开餐，资金构成如表2，免费午餐基金同时为该校提供3名厨师的工资补贴，标准为1100元/人/月。学校午餐近期开餐时间为：11:30（幼儿园）、11:55（小学）。

表2：午餐开餐资金构成表

类别	免费午餐	营改餐	自费
学前教育	4元	0元	0元
义务教育阶段学生	0元	4元	0元
教职工	4元	0元	0元

表3：学校午餐管理人员名单

岗位	校长	分管	后勤	采购	出入库	留样	微博
姓名	胡许来	李建跃	储陶权	储陶权	储陶权	毛玲爱	储陶权

表4：午餐资金拨款人数表

类别	学生人数	教师人数	厨师人数	其他	合计
免费午餐	36	33	3	1	73
营养改善计划	116	0	0	0	116

表 5: 学校人数与实际就餐人数核查表

年级	小班	中班	大班	一年级	二年级	三年级	四年级	五年级	六年级	教职工	合计
应到	10	15	11	10	18	12	21	29	26	37	189
实到	8	12	11	10	18	12	21	29	26	36	183

表 6: 最近两次拨款情况对照表

序号	官网公示拨款时间	金额	学校微博公示拨款时间	金额	备注
1	2019年9月4日	39220元	—————	——	未公示
2	2019年3月13日	44836元	—————	——	未公示

说明: 根据免费午餐官网拨款记录得知, 该校在 2019 年 9 月 4 日官网公示拨款金额为 39220 元, 在 2019 年 3 月 13 日微博公示拨款为 44836 元, 学校微博虽有资金结余变化, 但两次均无微博公示及收款情况说明, 无法确定拨款是否一致。

资助学生数	总资助人数	拨款时间	配套资金	午餐费用	运营成本	上期余额	拨款总计
36	71	2019-09-04	0	29820	26400	17000	39220
45	71	2019-03-13	0	28116	16720	0	44836

图 2 免费午餐官网拨款记录截图



图 3 学校情况组图

4 稽核情况

4.1 学校评分

表 7: 学校综合评分表

评分项目类别		类别权重	得分
分项	卫生及食品安全	25%	94
	财务管理	30%	91
	就餐情况现场调查	30%	94
	信息披露调查	10%	100
	学生满意度调查	5%	94
百分制总分			93.7

评分项目类别	类别权重	得分
重大问题扣分		0
上次稽核整改落实情况扣分		0
最终得分		93.7

4.2 存在的问题

稽核专员对石台县横渡中心学校进行现场稽核后，该校目前存在的主要问题：

- 1、留样标签较为杂乱，外盒表面老旧标签较多；
- 2、留样记录缺少到期处理时间信息；
- 3、原始采购凭证缺少供应商电话信息；
- 4、出入库登记台账分别缺少入库人、出库人签字；
- 5、整改就餐过程秩序一般，学生有部分吵闹；
- 6、餐后有少量剩余浪费。

4.3 重大问题情况反馈

表 8：学校重大问题情况反馈表

序号	事项	扣分（另扣 5 分—20 分）	合计
1	学校教职工引导学生对免费午餐工作人员撒谎	0	0
2	学校利用午餐资金为学生提供牛奶/面包	0	
3	学校虚报用餐人数达到或超过百分之五	0	
4	学校微博公示与实际不符	0	
5	学校虚报食材品种、数量、金额	0	
6	学校存在食品安全隐患	0	
7	学校食堂承包给个人或者企业	0	
8	学校出现严重浪费情况	0	

重大问题扣分说明：

本次稽核暂未发现该校存在重大问题。

4.4 上次稽核整改落实情况

该校上一次接受免费午餐基金稽核中心现场稽核时间为 2016 年 12 月 13 日，项目稽核报告编号 MW/JH[2016]208。

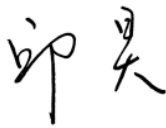
由于该校距离上一次稽核时间较久，因此本次稽核该项不列入考核范围。

5 结论

石台县横渡中心学校稽核评分：93.7 分，午餐项目执行情况为优秀。


(学校评级：分数 ≥ 90 为优秀， $90 >$ 分数 ≥ 80 为良好， $80 >$ 分数 ≥ 70 为一般， $70 >$ 分数 ≥ 60 为及格，分数 < 60 为极差)

该校自 2016 年开餐以来，系第二次接受免费午餐基金现场稽核，上次评价良好，从本次稽核情况来看，学校在厨师厨房卫生、菜品搭配及口味、各项财务登记等方面做得比较好。虽有不足，但学校态度积极，针对食堂不足等方面问题也表示愿意整改和完善，能够感受到学校对待午餐工作的重视，希望学校能够再接再厉，加强就餐管理，注重细节，争取做得更好，同时对免费午餐拨款情况也要及时进行公示和资金结余说明，也以此确保午餐在学校长久良性运行。感谢学校教职工的辛苦付出！

稽核专员：

2019 年 12 月 12 日

稽核中心意见：稽核报告显示，该校整体执行情况优秀，希望校方能够再接再厉，继续保持，同时完善不足支出，争取将项目执行的更好，感谢校方的付出与努力！

稽核中心总监：

2019 年 12 月 14 日

第二部分 稽核报告评分分项问题详述

I 卫生及食品安全

稽核专员在现场看到3位厨师在厨房工作，厨师个人卫生良好，均能穿戴帽子和厨师服，着装规范整洁；食堂操作间整体环境卫生尚可，工作台炊具等摆放相对整齐，墙地面卫生相对干净，无明显积水；查看储藏间，学校食材为每天采购，米、油够按要求摆放在货架上，能够有效防鼠隔潮；查看冰箱，整体卫生良好，食材均有隔离包装；现场查看，学校按照要求进行了食品留样，留样合格有效，但留样盒表面老旧标签较多，表层易清洗不到位，同时留样记录缺少到期处理时间信息登记。

表 I：卫生及食品安全现场稽核评分表

项目	权重	考评内容	权重	考评分项	分值	得分	
卫生及 食品安 全	25%	健康证	10%		10	10	
		厨房卫生	15%	1. 操作台卫生	5	5	
				2. 厨具卫生	5	5	
				3. 墙地面卫生	5	5	
		厨师卫生	10%	1. 规范着装	5	5	
				2. 个人卫生	5	5	
		食材储藏	35%	1. 食材品质		10	10
				2. 冷藏、冷冻设备		10	10
				3. 储藏空间		10	10
				4. 生熟食存放		5	5
		食品留样	30%	1. 留样是否有效		20	20
				2. 留样标签		5	0
3. 留样记录				5	4		
总分			100%		100	94	

卫生及食品安全项目扣分说明：

- 1、食品留样项扣分原因是留样盒表面较为杂乱，留样标签易清洗不到位。
- 2、留样记录项扣分原因是留样记录缺少到期处理时间登记信息。

现场照片：



图I-1 厨师健康证组图



图I-2 厨师厨房卫生情况组图



图I-3 食材储存情况组图



图I-4 食品留样情况组图（缺少到期处理时间信息）

II 财务管理

该校米、油以及蔬菜肉类食材均实行定点采购。午餐各项食材在横渡农贸市场进行统一采购，学校蔬菜肉类食材为每天采购，由侯维林老师负责，米油为半个月采购一次，由教育局统一招标，安徽璞润有限责任公司负责配送到校。

稽核专员认真核查了该校本学期的午餐财务状况。从核查情况看：1、关于采购原

始凭证方面，该校提供的采购原始凭证由商家按照采购明细开具，食材明细基本清晰，价格数量清楚，供应商信息除缺少电话外，其他各项与学校经手人签字清楚；2、关于出入库登记方面，学校按照每日采购食材和消耗食材进行采购登记与出库登记，其入库数据与采购原始凭证一致，出库登记与入库台账以及留样菜品一致，同时学校还有每日微博公示单，相互对应，台账清晰，但出入库登记台账分别缺少入库人和出库人签字。3、关于现金流水账方面，该校分别采用了现金日记账和免费午餐财务报表进行登记，两者均对每日支出流水进行了记录，定期按照收支情况录入，其支出均按照学校服务中心设定的核算规则进行核算，捐赠资金收支结余情况清楚。

表 II：财务管理现场稽核评分表

项目	权重	考评内容	权重	考评细则	分数	得分
财务管理	30%	食材采购	30%	1. 价格合理	20	20
				2. 定点采购	10	10
		原始凭证	30%	1. 数据属实	20	20
				2. 供应商信息	5	2
				3. 签字规范	5	5
		入库登记	15%	1. 数据属实	10	10
				2. 签字规范	5	2
		出库登记	15%	1. 数据属实	10	10
				2. 签字规范	5	2
		现金流水账	10%		10	10
总分			100%		100	91

财务管理项目扣分说明：

- 1、原始凭证项扣分原因是采购单缺少供应商电话信息。
- 2、出入库登记项扣分原因是出入库台账分别缺少入库人、出库人签字。

现场照片：

安徽省池州市石台县横渡中心学校免费午餐项目稽核报告



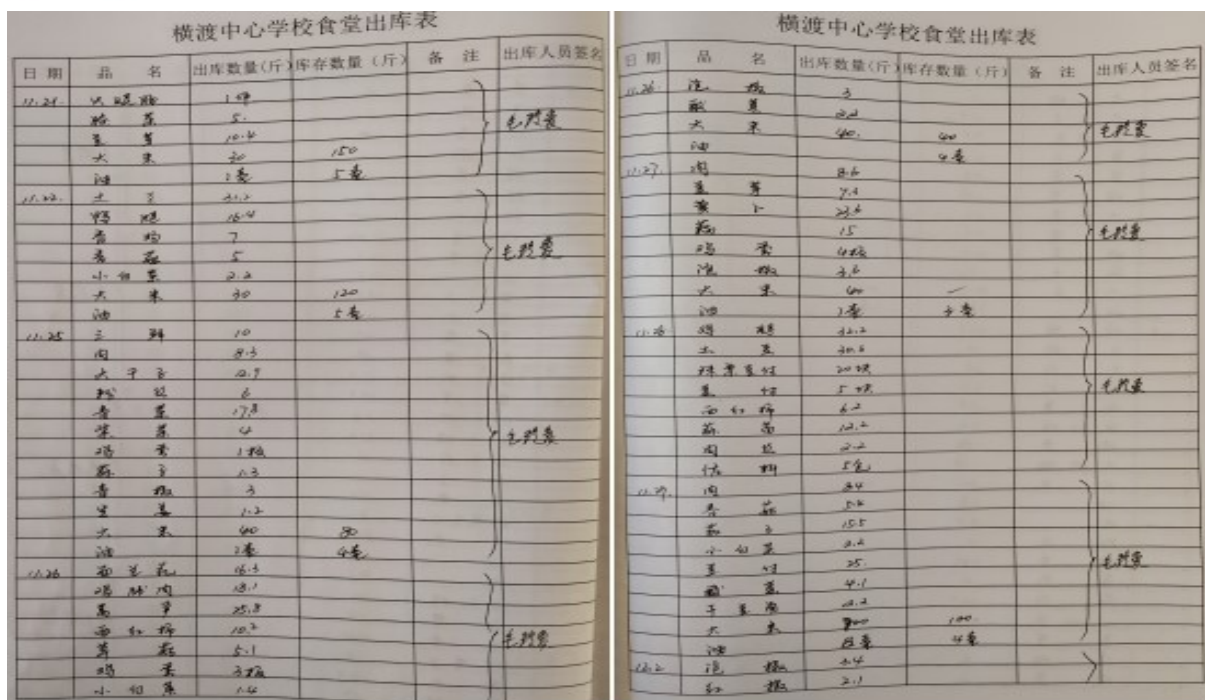
Figure II-1 shows three handwritten purchase receipts from 2019. Each receipt includes a table with columns for item name, unit, quantity, unit price, and total amount. The receipts are stamped with the school's official seal and signed by the purchasing officer. The total amounts for the three receipts are ¥472.00, ¥61.00, and ¥65.00 respectively.

图II-1 原始凭证情况组图

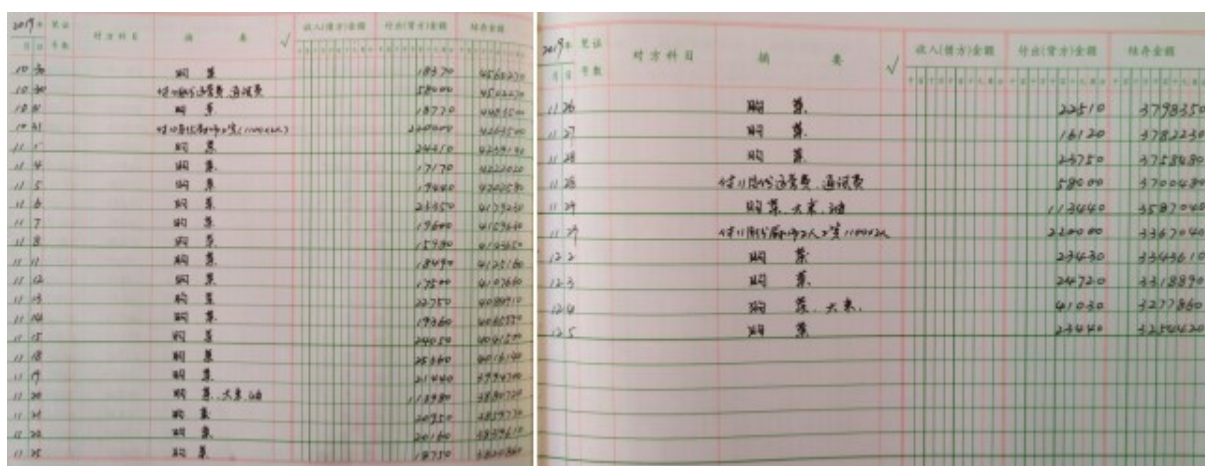
采购日期	产品名称	产品规格	进货数量	保质期	供货商	供货联系方式	验收单备注			
							许可证	营业执照	检验检疫	合格证明
11.22	猪肉	5.2g			河渡肉铺	13661668261	✓	✓	✓	✓
11.22	香菇	8.2g			"	"	✓	✓	✓	✓
11.22	茄子	15.5			"	"	✓	✓	✓	✓
11.22	小油菜	2.2			"	"	✓	✓	✓	✓
11.22	金针	2.5			"	"	✓	✓	✓	✓
11.22	芹菜	4.1			"	"	✓	✓	✓	✓
11.22	干豆角	2.2			"	"	✓	✓	✓	✓
11.22	大米	800			横渡商店	13661668261	✓	✓	✓	✓
11.22	油	12.2g			"	"	✓	✓	✓	✓
11.22	泡椒	2.4			河渡肉铺	13661668261	✓	✓	✓	✓
11.22	红椒	4.1			"	"	✓	✓	✓	✓
11.22	青椒	7			"	"	✓	✓	✓	✓
11.22	大干子	12.5			"	"	✓	✓	✓	✓
11.22	肉、肉丝	7.9			"	"	✓	✓	✓	✓
11.22	萝卜	15.4			"	"	✓	✓	✓	✓
11.22	洋葱	4.8			"	"	✓	✓	✓	✓
11.22	鸡蛋	1.8			"	"	✓	✓	✓	✓
11.22	大米	24			"	"	✓	✓	✓	✓

横渡中心学校食堂入库表						横渡中心学校食堂入库表					
日期	品名	单价	数量	金额(元)	余额(元)	日期	品名	单价	数量	金额(元)	余额(元)
11.22	香菇	9	5	45	88054.7	11.22	西红柿	4	6.2	24.8	88054.7
11.22	小白菜	3.5	2.2	7.7		11.22	茄子	5.5	12.2	67.1	
11.25	三鲜	9	10	90		11.22	肉丝	27	2.2	59.4	
11.25	肉	27	8.3	224.1		11.27	猪肉	5	5.2	25	
11.25	大干子	5	12.9	64.5		11.27	横渡中心学校食堂	580	1	580	
11.25	红椒	3	6	18	87560.8	11.27	肉	26	8.4	208.4	87560.8
11.25	青菜	2	17.8	35.6		11.27	香菇	9.5	5.2	51.3	
11.25	洋葱	4	4	16		11.27	茄子	3.5	15.5	59.2	
11.25	鸡蛋	20	1.2	24		11.27	小白菜	4.5	2.2	9.9	
11.25	青椒	2.5	2.5	6.25		11.27	金针	2	2.5	5	
11.25	生姜	12	1.2	14.4	86967.8	11.27	干豆角	3.5	2.2	7.7	86967.8
11.25	西兰花	5.5	16.3	89.6		11.27	大米	2.5	800	1800	
11.25	猪肉	14	18.1	253.4		11.27	油	12.5	12.2	153.5	
11.25	海带	4	26.9	107.6		11.27	横渡中心学校食堂	2200	1	2200	
11.25	西红柿	5	10.2	51		12.2	泡椒	2.5	3.4	8.5	
11.25	洋葱	4	5.1	20.4	86142.3	12.2	红椒	3.5	2.1	7.35	86142.3
11.25	鸡蛋	20	3.2	64		12.2	青椒	2.5	7	17.5	
11.25	小白菜	3	1.4	4.2		12.2	香菇	9.5	7	66.5	
11.25	泡椒	2.5	3	7.5		12.2	大干子	5	12.9	64.5	
11.25	酸菜	4	2.2	8.8		12.2	肉、肉丝	26	2.9	75.4	
11.27	肉	26	8.6	223.6	85787.8	12.2	萝卜	1.9	15.4	29.2	85787.8
11.27	洋葱	2	2.3	4.6		12.2	芹菜	3	4.8	12	
11.27	萝卜	1.9	22.2	42.18		12.2	鸡蛋	20	1.2	24	
11.27	茄子	3.5	15	52.5		12.2	大米	1.8	24	43.2	
11.27	鸡蛋	20	4.2	84		12.2	小白菜	4.5	0.7	3.15	
11.28	泡椒	2.5	3.6	9	85142.3	12.2	酸菜	3.5	2.2	7.7	85142.3
11.28	鸡蛋	20	2.5	50		12.2	茄子	6.5	2	13	
11.28	泡椒	2.5	3.6	9		12.2	西红柿	10	2.9	29.9	
11.28	洋葱	2.2	20.2	44.4		12.2	三鲜	9	10	90	
11.28	青椒	2.5	20.2	50.5		12.2	金针	2	2.5	5	
11.28	大米	2	5.2	10.4		12.2	肉丝	26	2.2	67.6	

图II-2 入库(采购)登记台账情况组图



图II-3 出库登记台账情况组图（缺少出库人签字）



图II-4 现在流水账情况组图

III 就餐情况

稽核专员当日与该校师生一起用餐。从用餐现场情况来看，该校当日午餐菜品为鸭腿炖黄豆、胡萝卜丸子、炒青菜、肉丝炒高瓜、海带鸡蛋汤和米饭，菜品丰富，口感较佳；学校午餐近期开餐时间为：11:55。下课前，厨师会提前备餐，在开餐前先将米饭和菜抬至打饭窗口（菜放入保温箱）；幼儿园学生由学校一名退休老师负责用推车送至教室（幼儿园与学校本部距离200米左右），由老师和保育员共同分餐，在教室就餐；下课后，只有少部分学生能做到餐前洗手（天气寒冷，该项不做扣分处理），依次进入食堂，然后统一排队，到食堂窗口打饭分餐，由厨师统一分餐，领餐后在餐厅用餐，老

师与学生一同在餐厅就餐，午餐饭菜与学生相同，观察整个就餐过程，秩序一般。

就餐结束后，查看厨余情况，有部分倾倒浪费，部分米饭剩余，构成少量浪费。

就餐后餐具由厨师统一清洗（幼儿园餐具一起清洗），清洗干净后再放入消毒柜中统一消毒，消毒措施有效。

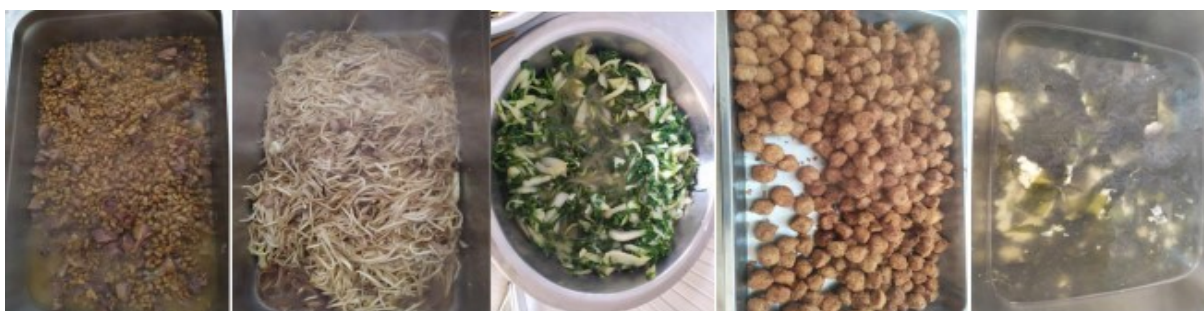
表III：就餐情况现场稽核评分表

项目	权重	考评内容	权重	考评分项	分值	得分
就餐情况 现场调查	30%	师生同餐	20%		20	20
		用餐卫生	20%	1. 餐具卫生	15	15
				2. 餐前洗手	5	5
		食品质量	30%	1. 主食质量	15	15
				2. 菜品质量	15	15
		食品份量	15%	1. 主食份量	5	5
				2. 菜品份量	10	10
就餐秩序	5%		5	2		
餐后浪费	10%		10	7		
总分			100%		100	94

就餐情况项目扣分说明：

- 1、就餐秩序项扣分原因是整个就餐期间秩序一般，有部分学生吵闹。
- 2、餐后浪费项扣分原因是有部分倾倒浪费，部分米饭剩余，构成少量浪费。

现场照片：



图III-1 开餐当天菜品情况组图





图III-2 就餐情况组图（从上至下依次为幼儿园就餐、小学部就餐）



图III-3 就餐卫生情况组图（分别为餐具清洗、餐具消毒、打扫后的餐厅）



图III-4 餐后厨余情况组图

IV 信息披露调查

稽核专员查阅了该校近期的新浪微博公示情况。从核查情况来看，该校基本能按照信息公开要求及时公示与午餐相关的信息，时间、开餐支出、就餐人数、菜谱、出库消耗等基本信息齐全，能够反映出开餐情况。

稽核当日学校微博发布就餐人数为 187 人（其中学生 150 人，教职工 37 人），当日现场清点人数情况为 183 人（其中学生 147 人，教职工 36），比实际多 4 人。

表IV：信息披露调查现场稽核评分表

项目	权重	考评内容	权重	考评细则	分数	得分
信息披露调查	10%	用餐人数及日期	20%	-	20	20
		微博发布及时性	20%	-	20	20
		菜品、食材是否属实	35%	-	35	35
		食材品种数量	10%	-	10	10

项目	权重	考评内容	权重	考评细则	分数	得分
		荤菜率及人均分量	15%	-	15	15
总分			100%	-	100	100

信息披露调查项目扣分说明：无。



图IV-1 开餐当日微博公示截图

V 学生匿名调查

稽核当日，稽核专员随机抽取六年级的学生就午餐满意度进行了匿名问卷调查，参与人数 26 人，回收问卷 26 份，抽样比例 13.8%。统计及评分结果见表 V。

表 V：学校学生匿名问卷调查评分表

项目	参与人数	选项	人数	有效百分比	评分	权重值	得分
你喜不喜欢吃学校的饭菜？	26	喜欢	26	100%	5	5%	5
本学期是否吃到不能吃的东西？	26	没有吃到	22	84.6%	5	5%	5
饭是否煮熟？	26	每天熟	26	100%	5	5%	5
午餐你们能不能吃饱？	26	吃饱了	26	100%	5	15%	15
你们班浪费饭菜的人多吗？	26	少	22	84.6%	5	10%	100
你能不能每天都吃到荤菜？	26	能	26	100%	5	10%	10
午餐时老师与你们是否吃一样的饭菜？	26	是	12	46.2%	5	15%	9
学校收了你们的午餐费吗？	26	不收	26	100%	5	15%	15
学校在本学期是否用牛奶和面包代替午餐？	26	没有	26	100%	5	15%	15
午餐前你们洗不洗手？	26	洗了	23	88.5%	5	5%	5
总分						100%	94

说明：所有正面选项都在匿名调查表中放在了第一个选项，每一道题目只需要看 1 个指标，如果正面选项有效百分比大于等于 80%则该题评分为满分 5 分；如果正面选项大于等于 40%，小于 80%则该题评分为 3 分；如果正面选项有效百分比小于 40%（不含 40%）则该题评分为 1 分。

第三部分 附件

附件 1. 现场稽核评分细则

项目	考评内容	考评细则	评分说明
卫生及食品安全	健康证		所有在岗厨师持有有效健康证。如有一人无健康证或健康证过期，且无法提供正在办证依据，该项得 0 分。注：健康证有效期为一年。 评分 10 分或者 0 分
	厨房卫生	1. 操作台卫生	灶台、案板、洗菜池是否干净卫生，有无明显卫生死角。 该项根据现场情况进行评分，评分为 1~5 分
		2. 厨具卫生	除学生餐具外的厨房操作用具是否干净整洁、是否使用塑料用具盛装热食现象。 使用塑料用具盛装热食直接 0 分，其他情况给予 1~5 分
		3. 墙地面卫生	墙面、地面是否干净整洁，墙面是否可见明显烟尘油污或蛛网，地面是否有积水和卫生死角。 该项根据现场情况进行评分，评分为 1~5 分
	厨师卫生	1. 规范着装	食堂工作人员日常是否规范穿戴围裙及帽子（或头饰）、鞋子等，发现未系围裙、戴帽子、穿露趾凉鞋酌情扣分。 该项根据现场情况进行评分，评分为 1~5 分
		2. 个人卫生	厨师是否全身着装干净整洁，无明显污渍，厨师手掌及手指是否干净，指甲是否修剪整齐，是否佩戴戒指等饰品。 该项根据现场情况进行评分，评分为 1~5 分
	食材储藏	1. 食材品质	食材是否出现变质、腐烂或其他影响食材品质的现象。 评分 10 分或者 0 分
		2. 冷藏、冷冻设备	冷藏设备内部是否干净整洁，有无明显异味；冰箱/冰柜内部食材是否隔离包装。 该项根据现场情况进行评分，评分为 1~10 分
		3. 储藏空间	原辅食材储存空间是否整洁干净，食材是否有序隔离存放，易受潮变质食材是否离地存放，有无防潮措施。 该项根据现场情况进行评分，评分为 1~10 分
		4. 生熟食存放	同一储存空间内的生熟食存放是否分开。 评分 5 分或者 0 分
	食品留样	1. 留样是否有效	①每种食品留样质量须不少于 125 克；②学生在校期间食用的所有食物均需进行留样；③留样须单独密封冷藏保存，不得混存；④留样时间为 48 小时。 有一项不符合要求该项为 0 分
		2. 留样标签	留样容器外标签须整精确记录了取样时间、食品名称。 缺少一个信息 0 分，无标签该项得 0 分
		3. 留样记录	食品留样记录台账是否规范记录了取样时间、餐次、食品名称、取样数量、取样操作签名、到期处理时间、审核签名等。 每缺少一个信息扣 1 分，最多扣 5 分
财务管理	食材采购	1. 价格合理	大宗食材是否与当地零售行情一致。 评分 20 分或者 0 分
		2. 定点采购	大宗食材是否执行定点采购。 评分 10 分或者 0 分
	原始凭证	1. 数据属实	原始凭证的发生日期、单价、数量、金额等是否与实际情况一致。 评分 20 分、10 分或者 0 分

项目	考评内容	考评细则	评分说明
		2. 供应商信息	采购原始凭证是否包含供应商信息（名称、签名、电话等）。每缺少一个信息扣 2 分，最多扣 5 分
		3. 签字规范	是否有采购人和验收人签字。每缺少一个签字扣 3 分，最多扣 5 分
	入库登记	1. 数据属实	学校是否按照要求填写入库记录，入库记录应包含但不限于：入库时间、菜品名称、单价、数量、金额等，同时关注入库记录数据与采购原始凭证是否一致。评分 10 分、5 分或者 0 分
		2. 签字规范	入库记录台账是否有采购人员和验收人签字。每缺少一个签字扣 3 分，最多扣 5 分
	出库登记	1. 数据属实	学校是否按照要求填写出库记录，出库记录应包含但不限于：出库时间、菜品名称、数量等，并关注出库记录数据与调查当日备餐量是否一致。评分 10 分、5 分、或者 0 分
		2. 签字规范	出库记录台账是否有出库人员和领料人员签字。每缺少一个签字扣 3 分，最多扣 5 分
现金流水账		学校应建立现金流水账，现金流水账是否按照实际发生日期及时记录，记账数据是否与实际发生数据一致。没有建立流水账给 0 分，其他情况酌情评分，分数为 1~10 分	
就餐情况现场调查	师生同餐		教职工与学生饭菜是否一致。评分 20 分或者 0 分
	用餐卫生	1. 餐具卫生	学生餐具是否统一管理，餐具是否干净整洁，学生是否存在使用一次性餐具现象。该项根据现场情况进行评分，评分为 1~15 分如果学校餐具未统一消毒，扣 10 分。
		2. 餐前洗手	学生就餐前是否自觉洗手。该项评分标准：90%以上学生进行餐前洗手 5 分，超过 50%但不足 90%的 3 分，低于 50%的 0 分
	食品质量	1. 主食质量	主食是否有夹生现象、是否存在异味、是否可见明显异物。评分 15 分或者 0 分
		2. 菜品质量	菜品是否煮熟、是否存在异味，是否可见明显异物。评分 15 分或者 0 分
	食品份量	1. 主食份量	主食是否够吃。评分 5 分或者 0 分
		2. 菜品份量	菜是否够吃。评分 10 分或者 0 分
	就餐秩序		就餐过程中学生是否自觉排队，有无大声喧哗，嘻嘻打闹。该项根据现场情况进行评分，评分为 1~5 分
餐后浪费		观察学生就餐过程倾倒的学生多少，查看垃圾桶中的饭菜量是否在合理范围内。就餐结束查看学校厨房厨余，剩饭菜是否在合理范围内。该项根据现场情况进行评分，评分为 0~10 分	
信息披露调查	用餐人数及日期		查阅微博公示的应到及实到就餐人数是否与现场清点人数一致，人数误差超过 5%该项扣 20 分；微博发布日期是否正确，一次错误扣 10 分，超过一次 0 分
	微博发布及时性		学校是否按要求发布微博。微博发布延迟超过 48 小时或无延迟发布说明的该项为 0 分
	菜品、食材是否属实		翻阅学校近 4 周微博，对照学校出入库记录与留样记录，对学校开餐菜品、食材进行核对。如有一天错误的该项不得分，情节严重的按重大问题进行追扣

项目	考评内容	考评细则	评分说明
	食材品种数量		每周不少于4种，每月不少于8种。每少一种扣2分，最多扣10分
	荤菜率及人均分量		每天是否有荤菜，注：鸡蛋不属于荤菜；且每餐人均不少30克。不满足其中任意一项均不得分。评分15分或者0分

附件2. 重大问题事项说明

序号	事项	说明
1	学校教职工引导学生对免费午餐工作人员撒谎	定义：现场稽核过程中，稽核专员发现教职工存在引导学生对稽核专员说谎行为。
2	学校用国家营养改善计划及免费午餐资金为学生提供牛奶或面包	定义：现场稽核过程中，稽核专员发现该校存在用国家营养改善计划及免费午餐资金为学生提供面包牛奶现象。
3	学校虚报用餐人数达到或超过百分之五	定义：稽核专员离校撰写稽核报告过程中，通过比对该校微博调查当日的用餐人数公示情况，发现应到或实到人数与现场获得人数相差达到或超过百分之五。
4	学校微博公示与实际不符	定义：稽核专员在比对调查当日该校微博发布的内容时，发现除人数外，其他内容与调查当日实际情况不符。
5	学校虚报食材品种、数量、金额	定义：稽核专员在现场稽核及撰写稽核报告过程中，通过账目核查、比对，发现该校存在虚报食材品种、数量及金额行为；查看学校大宗食材价格（一种大宗食材三周以上）高于当地平均零售价；新开餐学校启动资金的使用，查看学校已经采购的配套设施，比对该校的原始采购单据与微博，发现学校与实际不相符的。
6	学校存在食品安全隐患	定义：现场稽核过程中，稽核专员发现该校食堂存在如食材变质、危险物质与食材共同储存等严重食品安全事故隐患的；为学生提供四季豆、鲜黄花菜、野生蘑菇、发芽土豆的；连续两次稽核发现存在师生不同餐的或者教师加餐情节严重的。
7	学校食堂承包给个人或者企业	定义：现场稽核过程中，稽核专员发现或有足够的证据证明该校食堂系承包给个人或企业行为。
8	学校出现严重浪费情况	定义：现场稽核过程中，稽核专员发现该校学生在就餐过程中及就餐结束后出现严重浪费（倾倒饭菜）行为。